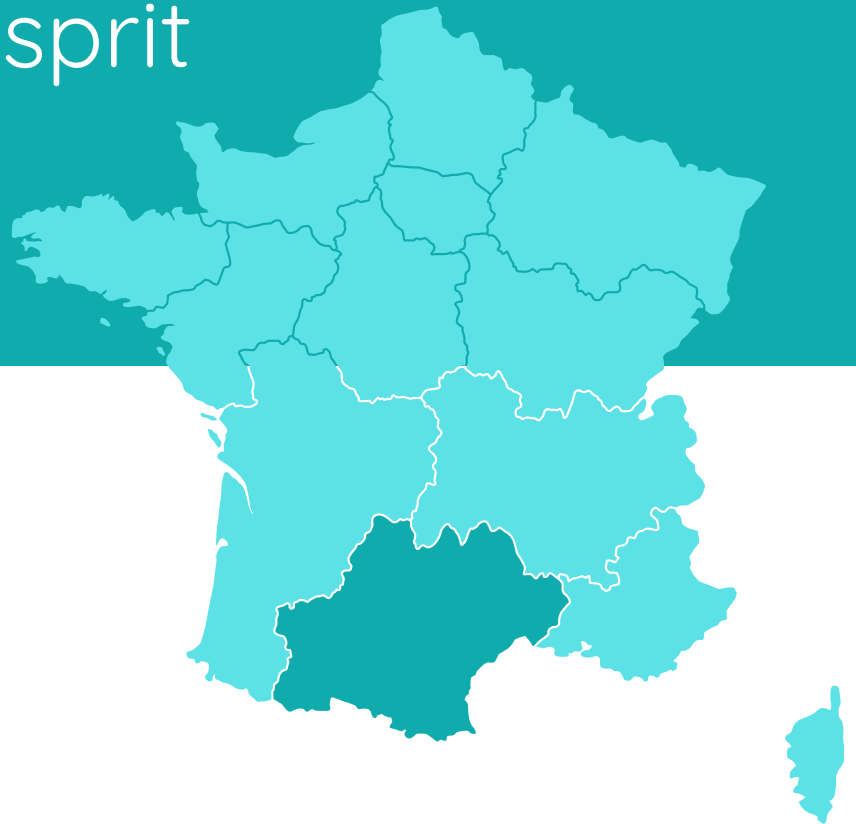


PORTRAIT

de quartiers

Pont-Saint-Espirit
(Gard)



LES QUARTIERS PRIORITAIRES DE L'OCCITANIE

CHIFFRES CLÉS [1]

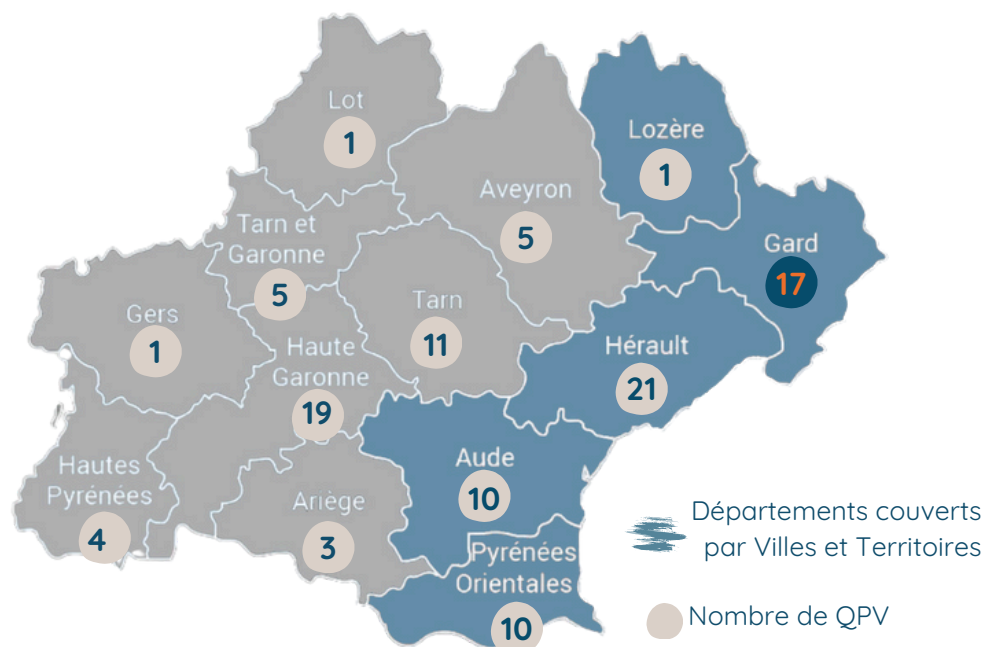
393 100 habitants

108 quartiers prioritaires

7% de la population

65 modification de périmètres

8 communes entrantes [2]



DÉMOGRAPHIE

- Part des moins de 25 ans : 37.3%
- Part des 75 ans et + : 7.5%
- Indice de jeunesse : 1.4
- Part des femmes : 52.2%
- Part des familles monoparentales : 33.2%



ÉDUCATION

- 16/25 ans non scolarisés sans emploi : 29.9%
- Taux de scolarisation des 15/24 ans : 57.8%
- Part de la population avec un diplôme BAC + 2 et + : 18.2%



LOGEMENT

- Part des emménagements à moins de 2 ans : 17.3%
- Part des emménagements à moins de 2 ans : 36.7%
- Part des ménages propriétaire propriétaires : 18.2%
- Part des ménage d'1 personne de 75 ans et + vivant seule : 17%
- Part des logements vacants : 14.9%



EMPLOI

- Taux de chômage : 31.8%
- Taux d'emploi : 40.9%
- Taux d'emploi des femmes : 35.3%
- Taux d'emploi des 15/24 ans : 22.7%
- Taux d'emploi des 55/64 ans : 34.5%

Sources

[1] Insee : [Données 2020](#) / [2] : En savoir + : [Site de la DREETS](#)

LES QUARTIERS PRIORITAIRES DU GARD

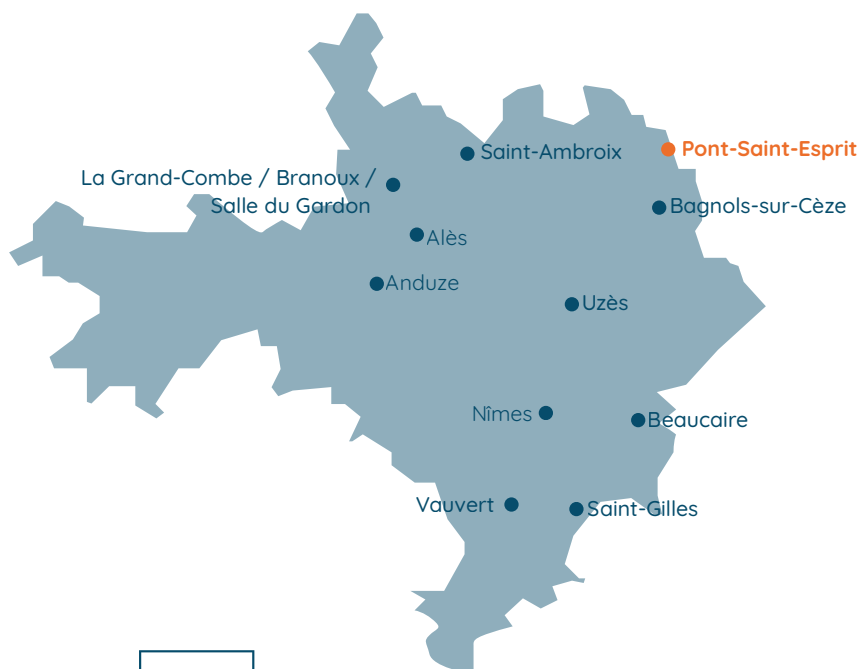
Crédit photo : Ville de Pont-Saint-Espirit

CHIFFRES CLÉS [3]

17 quartiers prioritaires

77 683 habitants

10.3% de la population départementale



DÉMOGRAPHIE

- Part des moins de 25 ans : 37.1%
- Indice de jeunesse : 1.3
- Part des 75 ans et + : 8.3%
- Part des femmes : 52.7%
- Part des familles monoparentales : 31.9%



ÉDUCATION

- 16/25 ans non scolarisés sans emploi : 31.7%
- Taux de scolarisation des 15/24 ans : 59.7%
- Part de la population avec un diplôme BAC + 2 et + : 12.8%



LOGEMENT

- Part des emménagements à moins de 2 ans : 14.6%
- Part des emménagements à moins de 2 ans : 39.3%
- Part des ménages propriétaire propriétaires : 15.9%
- Part des ménage d'1 personne de 75 ans et + vivant seule : 21.1%
- Part des logements vacants : 14%



EMPLOI

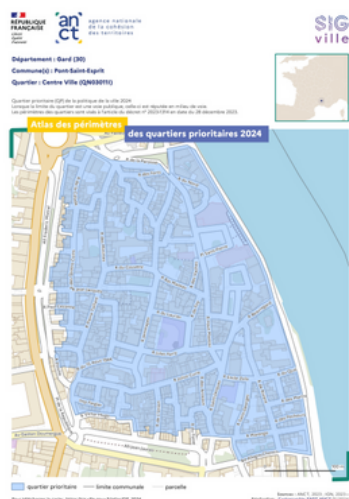
- Taux de chômage : 38.7%
- Taux d'emploi : 34.3%
- Taux d'emploi des femmes : 28.1%
- Taux d'emploi des 15/24 ans : 17.7%
- Taux d'emploi des 55/64 ans : 28.6%

Source

[3] Insee : **Données 2020**

LE QUARTIER CENTRE-VILLE

UN QUARTIER PRIORITAIRE AU PÉRIMÈTRE ÉLARGI



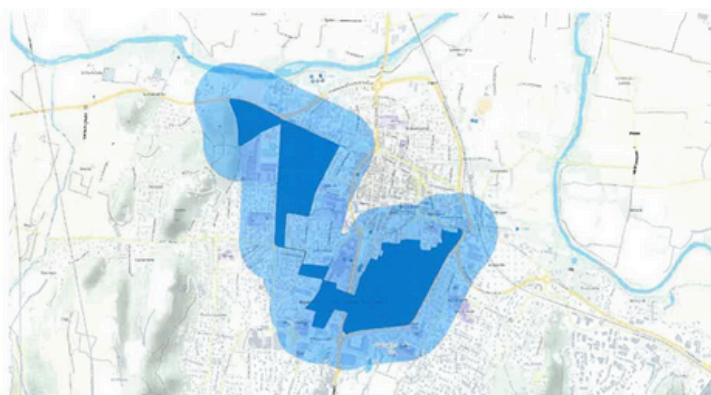
Sources : ANCT, 2023; IGN, 2023.

Le quartier Escanaux Coronelle - Citadelle - Vigan Braquet est situé dans la 3ème ville du Gard et sur un territoire élargi qui constitue l'un des plus grands pôles économiques d'Occitanie (filière nucléaire, industries, filière viticole de haute qualité). La ville est un pôle d'emploi majeur.

La ville est dotée d'un niveau élevé d'équipement et d'un important patrimoine bâti et naturel.

Le quartier prioritaire est pourvu d'une maison France services et d'un centre social. Les équipements sanitaires et sociaux sont en voie de consolidation, et d'un espace multiculturel dans le cadre du NPNRU. Le taux de logement social sur la commune est très élevé (84%) et le QPV en concentre la moitié. Malgré une forte densité de population, le QPV et le quartier vécu concentrent à eux seuls plus de la moitié des logements vacants, vacance pour grande partie due à l'ancienneté et la vétusté des logements.

Au 1er janvier 2024, le quartier Escanaux Coronelle - Citadelle - Vigan Braquet a fait l'objet d'une révision de son périmètre : prolongé à l'ouest et au nord, sa population augmente de 860 habitants soit 24% de la population initiale (géographie prioritaire 2015). Les territoires du centre ancien de la commune sont identifiés comme vulnérables et/ou en situation potentielle de décrochage social. Ils feront donc l'objet d'une veille et pourront, sous certaines conditions et de manière ponctuelle, de bénéficier de certaines actions du contrat de ville.



Source : contrat de ville du Gard Rhodanien.



LE QUARTIER CENTRE-VILLE

UN QPV DE TYPE “GRAND QUARTIER TRÈS PAUVRE ET PRÉCAIRE” [4]

Le QPV recense **1 287** habitants en QPV soit **12.3%** de sa population municipale. Une population vieillissante avec un indice de jeunesse parmi les plus faibles du Gard. Un taux élevé de vacances des logements.

Démographie

Part des moins de 25 ans : 26.1%
Part des 75 ans et + : 10.1%
Indice de jeunesse : 0.5
Part des femmes : 50%
Part des familles monoparentales : 26.6%

Emploi

Taux de chômage : 29.9%
Taux d'emploi : 48.8%
Taux d'emploi des femmes : 42.1%
Taux d'emploi des 15/24 ans : 35.6%
Taux d'emploi des seniors : %

Education

16/25 ans non scolarisés sans emploi : 41.6%
Taux de scolarisation des 15/24 ans : 43.7%
Part de la population avec un diplôme BAC + 2 et + : 15.9%

Logement

Part des emménagements à moins de 2 ans : 23.1%
Part des emménagements à 10 ans et + : 40.4%
Part des ménages propriétaire propriétaires : 37.4%
Part des ménage d'1 personne de 75 ans et + : 17.6%
Part des logements vacants : 25.5%
Part des résidences principales achevées avant 1919 : 45.5%

Pauvreté

Taux de pauvreté au seuil de 60% : 41%

Source

[4] Selon la typologie proposée par l'Insee

[Quartiers prioritaires de la politique de la ville en Occitanie : les multiples visages de la pauvreté, dossier Occitanie](#), n°7, juillet 2028

DISPOSITIFS LOCAUX

LES MESURES, EXPÉRIMENTATIONS, DISPOSITIFS LOCAUX

Pour en découvrir davantage
Cliquez sur les passages soulignés

Education, culture

Programme de
Réussite Educative (PRE)

Accès aux droits

La maison mobile France
services (Maison France
Services)

Habitat Cadre de vie / tranquillité publique

- ORT
- OPH-RU
- GUSP
- CLSPD

Santé

Contrat/conseil local
de santé (mentale)
(CLSM)

CPTS



Accédez à
la carte interactive du SIG Ville



LE CONTRAT DE VILLE

GOUVERNANCE

Le contrat de ville est porté par l'intercommunalité compétente en matière de politique de la ville dans sa définition, son orientation, son animation et sa coordination. Les maires des deux communes en politique de la ville, ici Bagnols-sur-Cèze et Pont-Saint-Esprit, se chargent de la mise en œuvre du contrat de ville et à la mise en œuvre des autres partenaires selon les modalités définies par le contrat de ville.

UNE PARTICIPATION DÉPLOYÉE SOUS PLUSIEURS FORMES

- Le délégué de préfet est ici considéré comme le porte-parole des habitants, des rencontres régulières sont organisées entre la ville et le délégué de préfet.
- Le conseil citoyen s'est essoufflé, une nouvelle stratégie de remobilisation est en cours de réflexion.

ORIENTATION DES ACTIONS MENÉES

Les actions soutenues dans le cadre du contrat de ville à Bagnols-sur-Cèze doivent répondre à plusieurs critères :

- La complémentarité avec les actions préexistantes
- Des actions à l'ancrage et au maillage territorial et partenarial fort
- Des actions qui répondent aux diagnostic de territoire
- Des actions qui s'inscrivent dans la durée (pas moins de 3 ans)
- Des actions sur lesquelles la communication est forte
- Des actions coconstruites avec les habitants

Les orientations stratégiques du contrat de ville prennent également en compte les orientations prioritaires de la ville de Bagnols-sur-Cèze :

- Cadre de vie - OPH-RU dans le cadre de l'ORT et du programme PVD, TFPB
- Education - programme de réussite éducative (PRE)
- Tranquillité publique - CLSPD

Contacts

Ali AMMAD, chef de projet, ville de Pont-Saint-Esprit : a.ammad@pontsaintesprit.fr

Nicolas MALIGNON, chef de projet CA Gard Rhodanien : n.malignon@gardrhodanien.fr

Cécile ARROYAS, déléguée de préfet : cecile.arroyas@gard.gouv.fr

LE CONTRAT DE VILLE

LES SIGNATAIRES

Collectivités

Conseil régional
Conseil départemental
communauté d'agglomération
du Gard Rhodanien
Commune de Bagnos-sur-Cèze

Etat

Préfecture du Gard
Ministère de la justice

Autres partenaires

ARS
Rectorat
CAF de l'Hérault
France travail
BPI France
Caisse de dépôts
CCI
Bailleurs (5)

LES GRANDES PRIORITÉS DU CONTRAT DE VILLE



Prévention santé” / accès aux soins

- 1/ Promotion de la santé mentale
- 2/ Alimentation et équilibre alimentaire
- 3/ Accompagnement global des jeunes et des personnes âgées



Parentalité et éducation

- 1/ Lutte contre le décrochage scolaire par un accompagnement des familles
- 2/ Accompagnement des parents dans la réussite éducative de leurs enfants



Accès au sport pour tous

- 1/ Actions intergénérationnelles et orientées vers les publics prioritairement ciblés
- 2/ Pratiques inclusives et actions coconstruites dans une démarche socio-inclusive



Cadre de vie et environnement des habitants

- 1/ Promotion des actions qui accompagnent les habitants dans la conception et la fabrication de mobilier et des espaces verts en lien avec les bailleurs
- 2/ Appropriation et occupation positives de l'espace public extérieur.



Culture

- 1/ Des pratiques artistiques et culturelles pour tous
- 2/ Associations avec les lieux culturels et patrimoniaux de la ville



quartiers203

CONTRAT DE VILLE DU
GARD ENCHAMEN 2024-2030



Consulter le [contrat engagements quartiers 2030](#) de Pont-Saint-Esprit